

PROXECTO LINGÜÍSTICO DE CENTRO

IES A PONTEPEDRIÑA

ÍNDICE

1. Presentación
2. Análise da situación sociolingüística de partida
 - 2.1. Contexto sociolingüístico do centro
 - 2.2. Obxectivos do Plan de Normalización Lingüística
 - 2.3. A situación do alumnado
3. Distribución lingüística curricular
 - 3.1. Ensinanzas de réxime xeral ou ordinario
 - 3.1.1. Educación secundaria obrigatoria
 - 3.1.2. Bacharelato.
 - 3.1.3. As seccións bilingües.
 - 3.1.4. FPB e ciclos de réxime ordinario.
 - 3.1.5. Ciclos formativos FP Dual.
4. Medidas de apoio e reforzo para garantir os obxectivos de fomento do plurilingüismo.
5. Criterios para determinar a lingua predominante do contorno.
6. Medidas adoptadas para mellorar a competencia lingüística do alumnado.

1. Presentación

No artigo 14 da lei 3/1983, do 15 de xuño, de normalización lingüística (DOG do 14 de xullo), establécese expresamente que a lingua galega é materia de estudo obrigado en todos os niveis educativos non universitarios e que se garantirá o uso efectivo deste dereito en todos os centros públicos e privados. No parágrafo 3 deste artigo encoméndaselles ás autoridades educativas da comunidade autónoma garantir que, ao remate dos ciclos educativos nos cales o ensino do galego é obrigatorio, o alumnado coñeza esta lingua, nos seus niveis oral e escrito, en igualdade co castelán.

Deste obxectivo nace a necesidade de adoptar un conxunto de medidas de dinamización dirixidas á promoción da lingua galega nos centros educativos.

O Decreto 79/2010, do 20 de maio, para o plurilingüismo no ensino non universitario de Galicia (DOG do 25 de maio), sinala a necesidade de afondar no desenvolvemento dos preceptos da Lei de normalización lingüística no tocante ao ensino. O devandito decreto expresa no seu artigo 14 a necesidade de que cada centro educativo conte cun proxecto lingüístico, e faino nestes termos:

Artigo 14.- Proxecto lingüístico de centro.

1. Cada centro, dentro do seu proxecto educativo, elaborará o seu proxecto lingüístico cada catro cursos escolares, no cal se fará constar:

a) A decisión do centro educativo respecto da lingua en que se impartirán as materias de educación primaria, educación secundaria obrigatoria e bacharelato.

b) En educación primaria, educación secundaria obrigatoria e bacharelato, as medidas adoptadas para que o alumnado que non teña o suficiente dominio das linguas poida seguir con aproveitamento as ensinanzas que se lle imparten.

c) Nos centros que imparten formación profesional específica, ensinanzas artísticas e deportivas, e ensinanza de persoas adultas, os procedementos que aseguren que o alumnado acade a competencia lingüística propia do nivel en ambas as dúas linguas oficiais.

d) Os obxectivos xerais e as liñas de actuación deseñadas polo centro para o fomento da lingua galega.

2. O proxecto lingüístico será redactado por unha comisión do profesorado do centro, nomeada polo equipo directivo e oída a comisión de coordinación pedagóxica. Formarán parte dela, como mínimo, os xefes/as dos departamentos de linguas e o coordinador(a) do equipo de dinamización da lingua galega. Será aprobado e avaliado polo consello escolar do centro educativo.

3. Este proxecto remitiráselles cada catro cursos escolares aos servizos da inspección educativa, que velarán para que o seu contido se axuste a este decreto e ao desenvolvemento da Lei orgánica de educación.

Consonte a todos estes preceptos legais o IES A Pontepedriña de Santiago de Compostela presenta o seguinte proxecto lingüístico de centro, oída a comisión de coordinación pedagóxica, e aprobado polos membros do Consello Escolar en pleno, a desenvolver para a correcta planificación do uso do idioma galego no ámbito da nosa comunidade escolar.

2. Análise da situación sociolingüística de partida

2.1. Contexto sociolingüístico do centro

O plan de fomento de uso do galego non pode esquecer a realidade social e lingüística do contorno ao que pertence. Neste senso, o IES A Pontepedriña atópase nunha área maioritariamente castelanfalante, aínda que con certa aproximación no emprego das dúas linguas oficiais. É especialmente preocupante o descenso no uso da lingua galega que se rexistra na maioría das áreas comerciais que rodean o noso centro, o cal sen dúbida repercute negativamente no emprego desta última.

- **Situación sociolingüística do profesorado**

O profesorado considéase maioritariamente capacitado para impartir as súas materias en galego, aínda que recoñece certa inseguridade por falta de práctica. E aínda que a maioría do profesorado amosa unha actitude positiva cara a lingua e o seu proceso de normalización, non todos estes teñen o galego como lingua habitual, co cal aquela actitude positiva perde valor á hora de poñela en práctica. Non obstante, co mpre salientar que tratándose dun centro educativo enmarcado nunha cidade, o número de falantes de galego entre os e as docentes é bastante alto.

- **Situación sociolingüística do alumnado**

O alumnado que integra os grupos de secundaria procede maioritariamente da cidade de Santiago de Compostela e ten como lingua de instalación e relación o castelán maioritariamente. So un 20%, aproximadamente, dos discentes de Secundaria procede dos arredores de Compostela e, aínda que a súa lingua materna sexa o galego, abandónana ao pouco tempo de chegar ao centro. En xeral, o uso do galego redúcese ás actividades académicas na materia de Lingua e Literatura galegas e naquelas outras con docencia e material de apoio no noso idioma. Ás veces é desesperanzador ver como algún discente nacido en Galicia se expresa mellor

nunha lingua estranxeira (neste caso en inglés) que na propia lingua galega.

No Bacharelato, a porcentaxe de alumnado procedente do rural (Boqueixón, Touro e Vedra), aumenta ata un 70% e é en boa parte galegofalante. Neste colectivo e sobre todo nos últimos anos obsérvase unha maior fidelidade lingüística e adoitan empregar o galego como lingua de relación tanto cos compañeiros coma co profesorado. Na Formación Profesional, a situación é moi parecida á que viamos entre o alumnado de ESO, onde maioritariamente se fala castelán mentres que o emprego do galego esta en franco retroceso.

- **Situación sociolingüística do centro**

No que atinxe aos aspectos visuais e documentais do centro, todos os carteis, avisos e letreiros están en galego. Esta é tamén a lingua da páxina web do centro e a de toda a documentación administrativa e pedagóxica. Porén, a lingua de relación coas familias depende máis da vontade individual de cada profesor.

En xeral, a actitude fronte a normalización do galego por parte de todos os colectivos que forman a comunidade educativa do IES A Pontepedriña segue a ser positiva e esperanzadora, pero pode mellorarse.

2.2. Obxectivos do Plan de Normalización Lingüística

Para tratar de modificar a situación descrita arriba, o IES A Pontepedriña, a través do Equipo de Normalización Lingüística desenvolve sempre un activo labor de dinamización tendente a:

a) Promocionar a utilidade da lingua galega e favorecer o seu uso normal en todos os contextos da vida escolar: formal e informal, docente e non docente... de maneira que aumente a súa demanda.

b) Reforzar a dimensión comunicativa do galego en relación con contextos vivos, actuais e modernos.

c) Promover unha visión afable da lingua galega de maneira que se reforce a súa valoración positiva.

d) Asociar a lingua galega coas tecnoloxías da información e da comunicación

e) Eliminar os prexuízos lingüísticos en todos os eidos a través da análise crítica das ideas preconcebidas existentes sobre a lingua.

f) Colaborar na capacitación para o uso correcto e eficaz da lingua galega como ferramenta comunicativa.

g) Afastar o idioma de usos sexistas.

h) Potenciar o respecto pola escolla lingüística persoal.

i) Prestar especial atención ao galego oral.

- **Obxectivos dirixidos ao contorno do centro educativo.**

a) Intentar implicar a todo o barrio de Pontepedriña nas actividades de dinamización lingüística do instituto.

b) Implicar a ANPA, e consecuentemente, ás familias, nas actividades realizadas pol Equipo de Normalización e Dinamización Lingüística.

c) Colaborar coas institucións locais, outros centros de ensino e entidades culturais, asociativas, deportivas... do contorno mediante a organización e participación en actividades conxuntas, para favorecer o emprego da lingua galega e mellorar a súa valoración social.

d) Propiciar o achegamento do alumnado estranxeiro e das súas familias a realidade sociocultural galega.

- **Obxectivos dirixidos ao profesorado**

a) Fomentar a colaboración do profesorado dos distintos departamentos nas actividades de dinamización lingüística do centro.

b) Sensibilizar o profesorado da importancia que ten o seu compromiso coa normalización da lingua na medida en que este colectivo funciona como modelos a seguir polo alumnado.

c) Estender a utilización do galego como lingua vehicular nas actividades realizadas no centro polo profesorado.

d) Dotar os departamentos do material imprescindible para o correcto emprego da lingua.

- **Obxectivos dirixidos ao alumnado**

a) Implicar o alumnado dos distintos niveis e, en especial, o alumnado inmigrante, nas actividades de fomento da lingua galega e mesmo na súa organización.

b) Facilitar que o alumnado que ten o galego como lingua habitual sinta que pode seguir a empregala no centro.

c) Procurar que o alumnado que ten o castelán como lingua habitual perciba o galego como lingua tan válida para expresarse coma o castelán.

d) Colaborar co departamento de galego na promoción da lectura en lingua galega, no fomento da creación literaria, e paralelamente, na mellora das capacidades comunicativas dos discentes.

e) Relacionar o galego cunha cultura de interese para a mocidade e con proxección de futuro.

f) Fortalecer os vínculos coa lusofonía e con outras realidades lingüísticas como posibilidade de internacionalización da lingua galega.

g) Dar a coñecer as vantaxes culturais, laborais, económicas... que lles ofrece aos galegofalantes o mundo lusófono.

- **Obxectivos dirixidos ao propio centro**

a) Incrementar o uso do galego en actividades extraescolares e complementarias para que a adquisición do idioma se faga dun xeito ameno.

b) Potenciar a participación da nosa comunidade educativa nas distintas iniciativas a favor da normalización lingüística promovidas en calquera eido.

c) Fomentar a cooperación inter-departamental para optimizar a dinámica lingüística actual.

d) Colaborar con outros centros de ensino na organización e/ou promoción de actividades que permitan optimizar medios, prezos e resultados.

2.3. A situación do alumnado do IES A Pontepedriña

No curso 2018-2019, o 93 % do alumnado do IES A Pontepedriña contestou á una enquisa co fin analizar a situación lingüística do alumnado do centro. Posteriormente, levamos a cabo un meticuloso procesado dos datos para calcular porcentaxes e logo interpretamos os datos.

O que segue é una exposición dos principais datos obtidos e as conclusións que nos parecen máis significativas. É posible que desta primeira análise se susciten máis interrogantes e se poida complementar este estudo inicial, pero só se trata de facer unha aproximación ao uso e valoración das linguas cooficiais por parte do alumnado, con especial atención ao uso e valoración do galego.

Comparación xeracional

Cómpre sinalar, para comezar, que o 7,69 % dos enquisados naceron fóra de Galicia. En concreto, o 3,29 % dos rapaces e rapazas son españois, mais non galegos, e o 4,4 % naceron fóra de España e manifestaron ter aprendido a falar en un idioma diferente ao galego ou o castelán.



Gráfico 1

De este xeito, os datos da comparativa xeracional cinguiranse ao 90,07% restante do alumnado.

Os avós e avoas

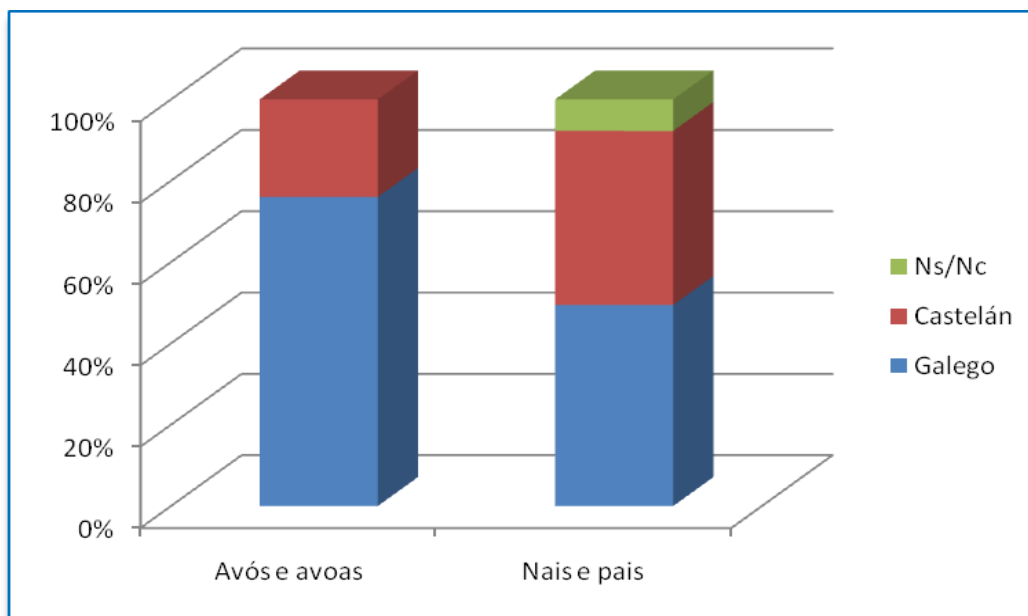


Gráfico 2

O 60 % dos enquisados declaran que os seus avós e avoas falan sempre en galego entre eles, e outro 16 % di que o fan na maioría dos casos en galego. Nos restantes casos, o 24 % dos avós e avoas do noso alumnado, fala sempre ou case sempre en castelán. En definitiva, algo máis das tres cuartas partes dos avós e avoas, (o 76 %), falan sempre ou case sempre en galego, fronte a un 24 % que o fai en castelán.

Os pais e nais

No caso da lingua utilizada polos proxenitores os datos mostran xa unha pronunciada caída do uso do galego, (obsérvese no gráfico 1): o 40,86 % dos pais e nais dos enquisados, segundo eles manifestan, falan entre eles habitualmente en galego e poderíamos sumarlle outro 8,6 % que o fai con frecuencia. O 42,8 % dos pais e nais falan entre si en castelán.

Queda un resto do 7,74 % de casos de alumnas e alumnos con proxenitores que falan outras linguas ou aqueles que forman parte de familias con un/unha só/soa proxenitor/a.

O alumnado

No caso do alumnado debemos dividir os resultados en dous grandes apartados:

1.- A lingua que empregan no ámbito familiar.

Os datos da enquisa amosan que unha media do 43,98 % dos rapaces e rapazas empregan sempre ou case sempre o galego nos seus fogares, con pais e nais; mentres que un 53,04 % se dirixen aos seus pais e nais diariamente en castelán.

Apréciase unha variación á baixa dun 5,48% na porcentaxe de proxenitores que falan galego entre si polo xeral (case a metade), e a de rapaces/zas que falan galego na casa cos pais e nais: seguimos a sufrir perda de falantes.

Por outra banda, os rapaces contestaron tamén á cuestión da lingua empregada polos pais para se dirixiren a eles: un 49,14 % dos pais e nais fálanlles en galego aos seus fillos e fillas, e un 47,09 % empregan o castelán con eles.

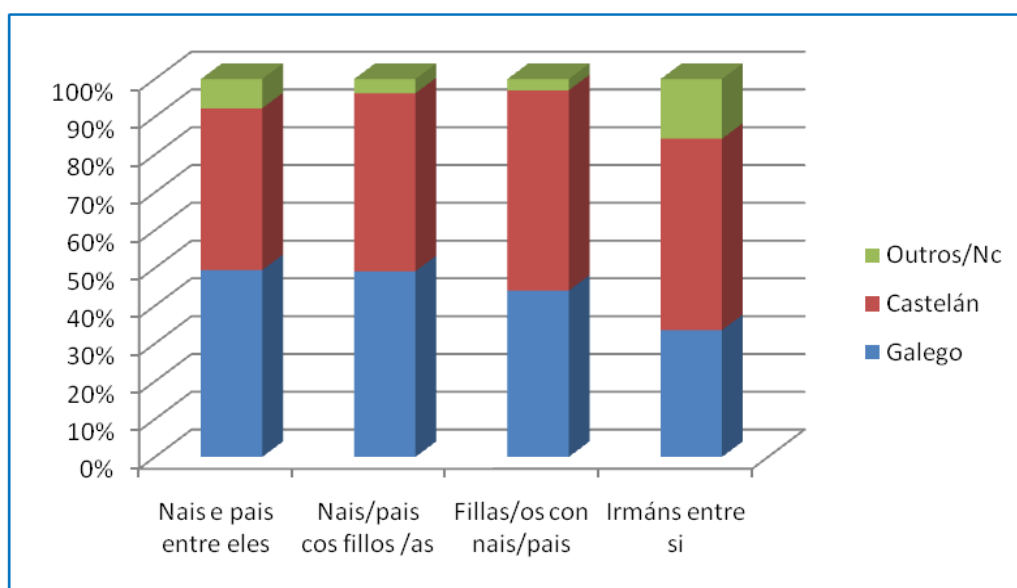


Gráfico 3

Apréciase a incidencia do fenómeno polo que os pais e nais, aínda falando entre eles en galego, empregan o castelán para se dirixiren aos seus fillos e fillas.

Máis preocupante é atopármonos cun fenómeno similar: os pais e nais empregan o galego cos seus fillos e fillas, pero estes lles contestan en castelán.

Un 49,14 % de pais e nais que empregan o galego sempre ou case sempre cos seus fillos e fillas, e un 53,04 % de estes últimos empregan o castelán.

2.- A lingua empregada para a relación cos iguais é maioritariamente o castelán. Un 42 % dos enquisados afirma falar sempre en galego cos seus amigos, fronte ao 58 % que o fai en castelán.

No instituto só un terzo do alumnado, (o 33,11 %), asegura que fala galego cos seus compañeiros e compañeiras, e o 66,89 % restante faino en español.

Dos alumnos e alumnas que admiten ter parella, o 35,91 % fala con ela en galego e o 64,09 % en castelán.

Nin tan sequera melloran os datos se volvemos ao seo do fogar e falamos da relación entre irmáns: o 33,55 % dos irmáns comunícanse en galego, e o 66,45 % restante faino en castelán ou en outro idioma.

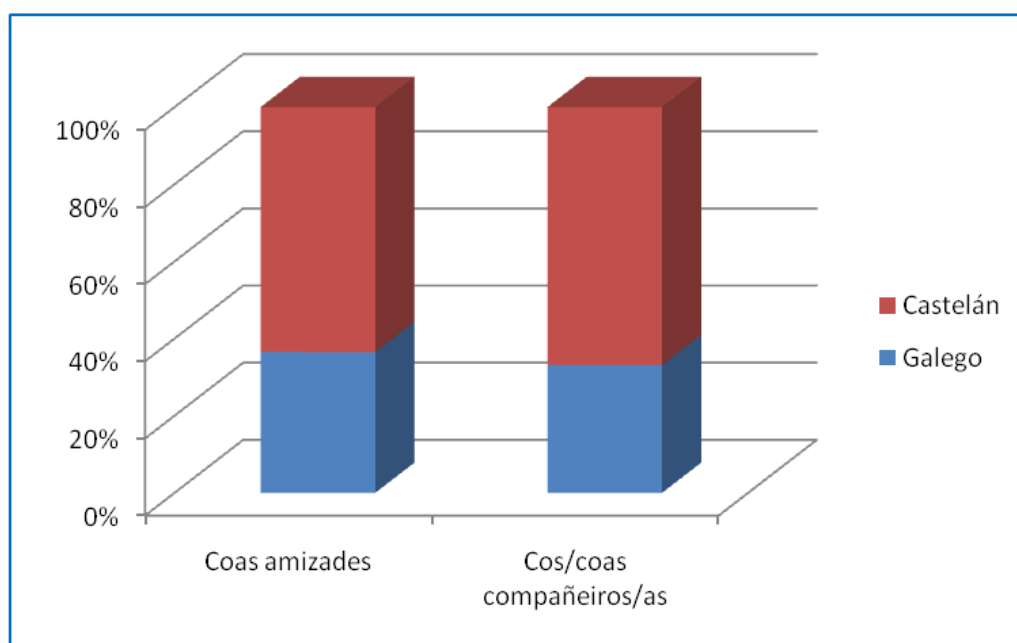


Gráfico 4

Vemos que o uso do galego descende moi significativamente fóra do ámbito familiar, consolidando a tendencia de que o galego perde presenza nas relacións sociais e tende a resistir como lingua que se usa na intimidade familiar.

Lingua materna

En relación coa lingua na que aprenderon a falar os datos revelan que en conxunto, o galego case non avanza e mesmo resulta desalentador: é moi

semellante a porcentaxe de alumnado que ten o galego como lingua materna e a do que o segue utilizando como lingua preferente nas relacións sociais (fóra do ámbito familiar).

O 32,19 % dos enquisados di ter aprendido a falar en galego, fronte ao 32,83% dos que aprenderon a falar en castelán. O 4,08 % dixo as súas primeiras palabras noutra lingua; e o 30,9 % restante afirma que aprendeu as dúas linguas cooficiais de Galicia ao mesmo tempo.

Lembremos que os datos do MSG manifestaban que o 59% dos cidadáns de Compostela eran bilingües, así que o noso inquérito revela que, cando menos entre a xuventude galega, houbo un descenso de 10 puntos na porcentaxe de composteláns que non falan por igual as dúas linguas cooficiais.

Preguntados sobre o idioma que dominaban no momento actual da enquisa, o alumnado respondeu o seguinte:

- Só o 21,65 % asegura que fala mellor galego que castelán.
- O 45,02 % do alumnado domina mellor o castelán que o galego.
- O 32,9 % afirma ser perfectamente bilingüe galego-castelán.

A diferenza con respecto aos datos do MSG van en aumento.

- O 0,43 % do noso alumnado considera que non ten un bo dominio en ningunha das dúas linguas polas que se lles pregunta.

Vexamos agora unha gráfica comparativa dos usos e habilidades lingüísticas do noso alumnado, segundo os datos que ofrece a enquisa e analizados ata agora.

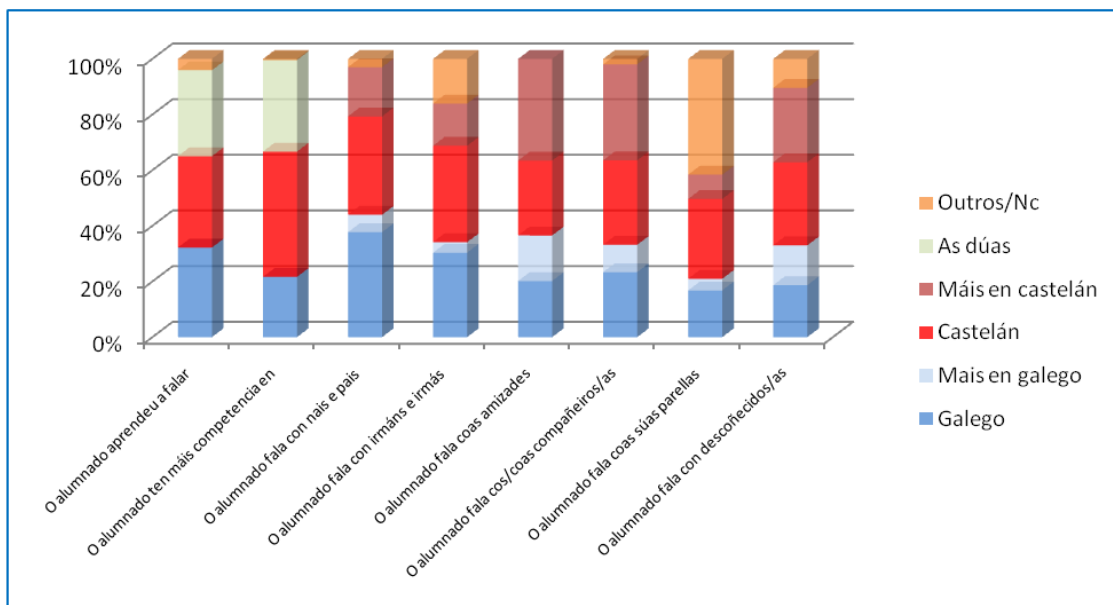


Gráfico 5

Resulta importantísimo remarcar que hai unha porcentaxe de alumnos e alumnas dun 32,19 %, (case unha terceira parte), que aprendeu a falar galego, á que lle podemos sumar o 30,9 % que afirma ter aprendido as dúas linguas cooficiais á vez. Resulta que un 62,99 % do noso alumnado naceu e deu os seus primeiros escoitando falar en galego, pero que só o 21,65 % deles afirme ter mellores competencias en galego que en ningunha outra lingua, ao que engadiremos o 32,9 % que asegura ser perfectamente bilingüe.

De novo a situación non invita nada ao optimismo pois, unha vez máis nos atopamos con que a lingua galega perde terreo e non abonda con que no seo familiar se revirta a tendencia á baixa. O contexto social e as condicións nas que desenvolven o seu proceso educativo promoven o avance do castelán e a regresión do galego sen que tampouco poidamos notar que o bilingüismo pretendido teña visos de estarse asentando. (Ver gráficos 6 e 7).

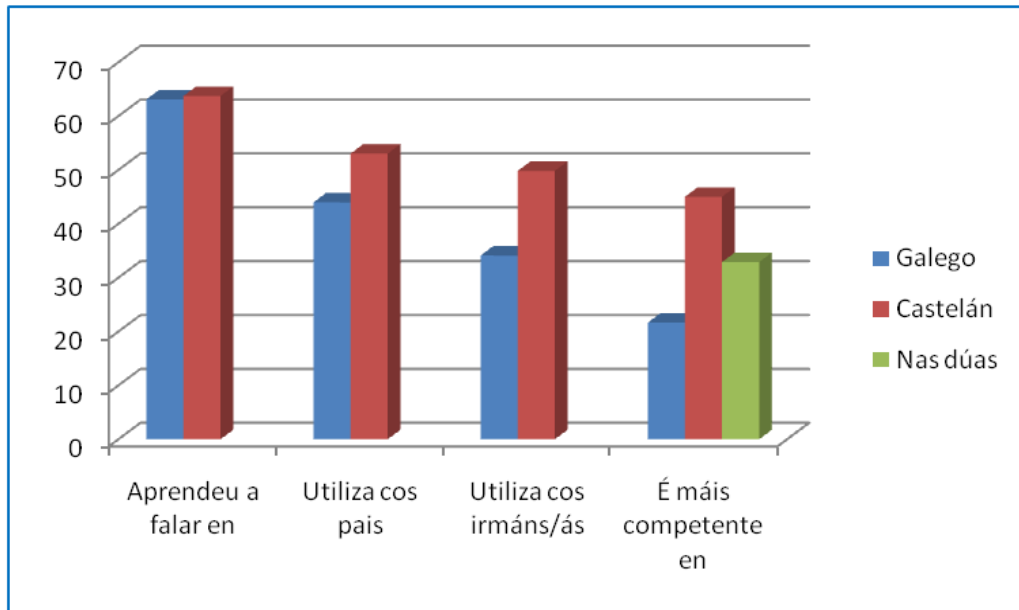


Gráfico 6

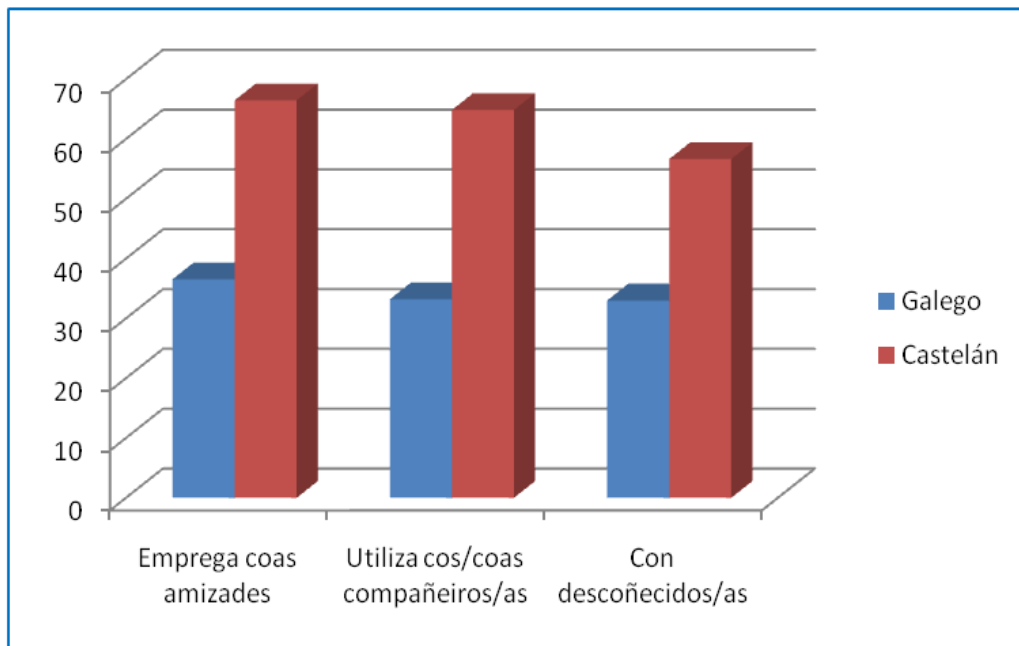


Gráfico 7

Usos lingüísticos escritos

En canto aos hábitos de lectura, o alumnado que di adoitar ler moito ou bastante de xeito voluntario é só dun 37,82 %. O 50,22 % do mesmo alumando admitía que non lía habitualmente e o 11,96 % asegurou que non lía nada en absoluto que non fora “obrigatorio”. Estes datos son moi mellorables e invitan á necesaria reflexión de cómo lograr que non haxa porcentaxe ningunha de

alumnos/as que non teña en absoluto o hábito de ler.

Tamén aquí hai diferenza notable entre o castelán e o galego:

Só o 16,14 % do alumnado responde que le moito ou bastante en galego, fronte a un 65,89 % de rapaces/zas que len moito ou bastante en castelán.

- Un 51,3 % dos enquisados refiren que len pouco en galego, mentres que os que responden que len pouco en castelán son só o 35,94 %.

- o 6,53 % do alumnado entrevistado afirma non ler nada en absoluto en castelán pero en galego ascende ao 30,55 % o que di non ler nada en galego voluntariamente.

Vémolo no gráfico que segue:

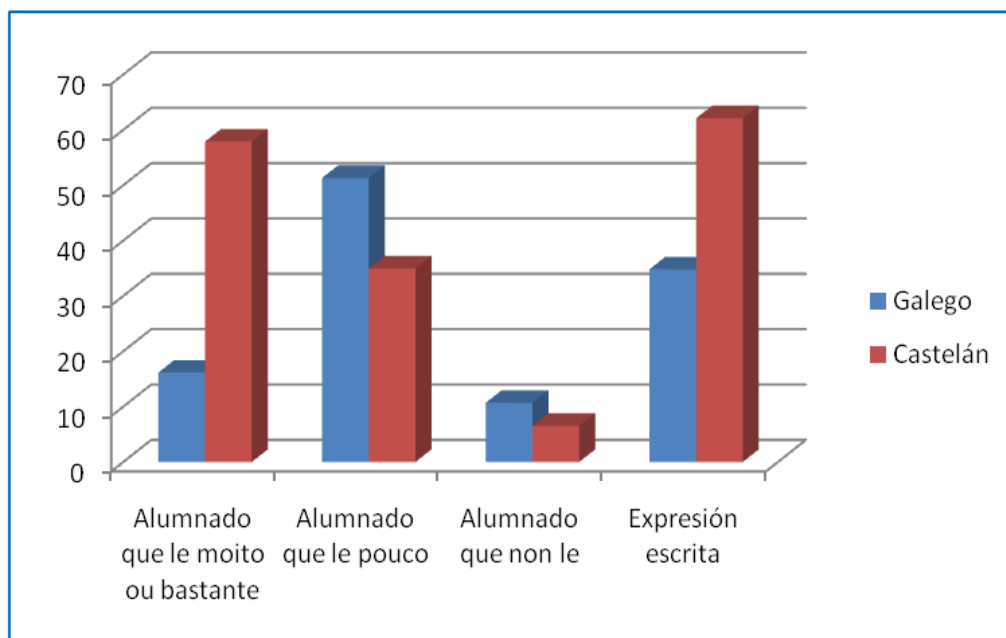


Gráfico 8

Repecto á escrita, tampouco o alumnado se decanta polo galego como opción: o 34,79 % dos estudantes escriben en galego e o 65,21 % faino en castelán.

Internet e redes sociais

Na actualidade o alumnado emprega a miúdo a Internet e as redes sociais para se comunicar. Cando buscan información de algún tipo na rede, fano maioritariamente en castelán ou en outra lingua, xa que só o 17,58 % dos rapaces e rapazas o fan en galego con asiduidade, e o 38,02 % emprega o galego na Internet só de vez en cando.

A situación mellora algo para o galego nas redes sociais: o 69,03 % dos e das enquisadas empregan o español para se comunicaren nas redes sociais cos compañeiros, amigos e familiares, o 25,22 % faino en galego e o 5,75 % utiliza outras linguas.

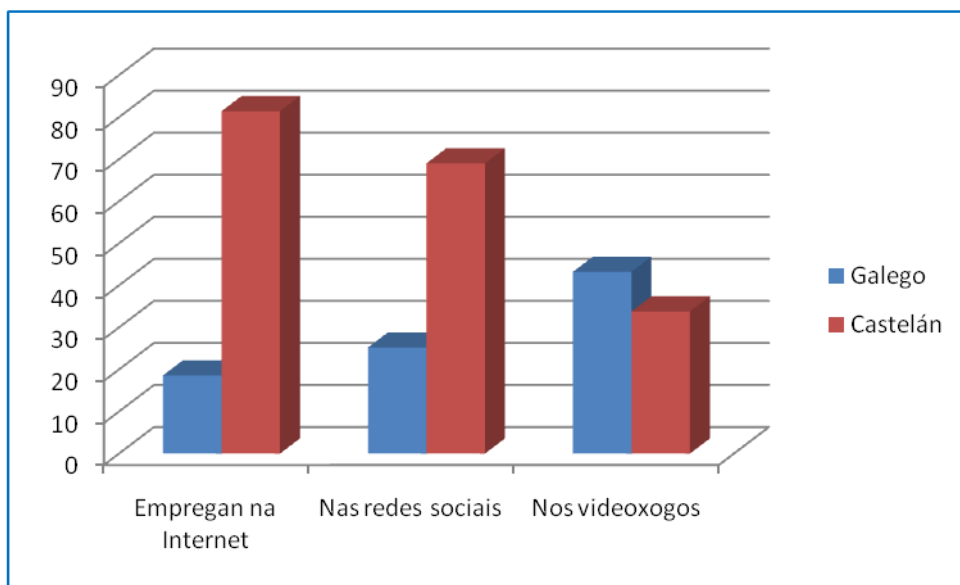


Gráfico 9

Televisión e radio

Os dispositivos móbiles desprazaron os medios de comunicación tradicionais entre os nosos mozos e mozas. Televisión e radio ocupan cada vez unha posición máis marxinal nas súas preferencias e, no caso da televisión, a programación tradicional deixa paso progresivamente ás plataformas dixitais para accederen aos contidos que desexan.

Só o 21,85 % escoita moito o bastante a radio e nada máis que o 9,05 % segue con asiduidade programación en galego.

No caso da televisión as cifras varían: o 65,92 % dos enquisados e enquisadas dedican á televisión alomenos unha hora ou menos ao día, mentres que o 21,38 % o fai dúas ou máis horas.

O 60,22 % dos nosos estudantes prefiren sentar diante do televisor, do ordenador, ou incluso do móbil, para ver canles de entretemento que distribúen dixitalmente contidos multimedia.

En canto á lingua utilizada, o 10,09% fano para ver algún contido en galego, e o 89,91 % faino para consumir contidos en castelán ou outros idiomas.

As clases en galego e/ou en castelán

Preguntámoslles polas clases que se imparten en galego e en castelán no instituto, tanto por se as entendían, como por se empregaban nestas clases o idioma que usaba o profesor ou profesora.

O 94,69 dos enquisados/as entende as clases en galego, o 4,16 % non as entende ben, e o 1,1 % prefire non contestar. Nas clases en que o idioma vehicular é o galego, o 78,76 % dos alumnos/as empregan tamén o galego, e o 15,49 % non o fai (o 5,75% non contesta).

O 97,99% do alumnado entende as clases impartidas en castelán, mentres que o 1,79% asegura que non as entende ao completo. Respecto a se tamén empregan a lingua castelá para contestar nestas clases, o 93,85% afirma que o fai, e o 5,47% que non (o alumnado restante preferiu non contestar).

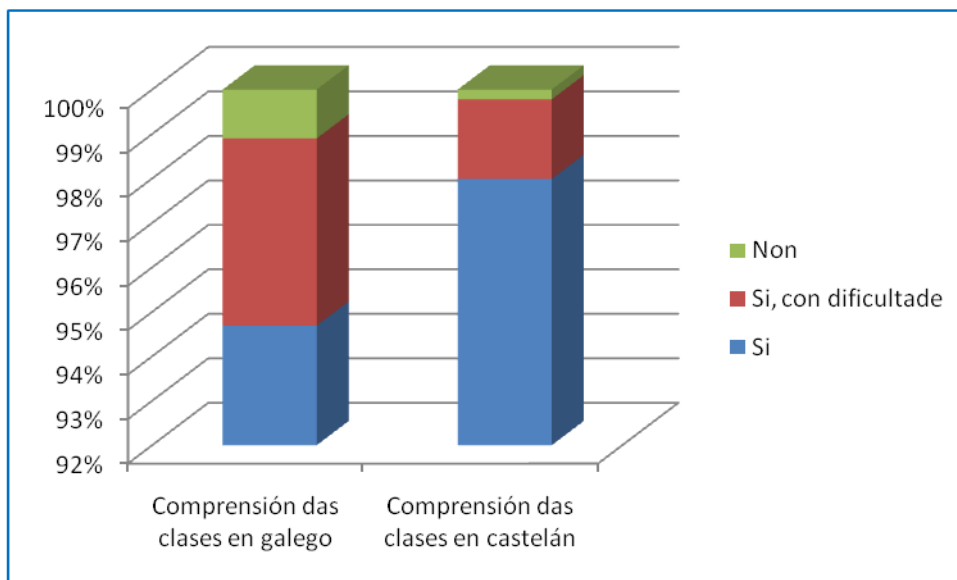


Gráfico 10

Valoracións lingüísticas

No cuestionario figuraban tamén preguntas para que o alumando manifestara a súa valoración do uso do galego en Galicia.

O 87,14% consideraba que era importante que os galegos e galegas soubesen falar e escribir no noso idioma, en galego, fronte a un 11,98% que non o consideraba importante e un 1,7% que optaba por non opinar.



Gráfico 11

Preguntóuselles que idioma debían de usar preferentemente os galegos e galegas. O 43,56% opinou que debían falar en galego; o 3,78% cría que tiñamos que usar o castelán maioritariamente e o 50 % restante afirmaba que era ben que utilizáramos as dúas linguas por igual. O 2,66 % restante non se pronunciou.

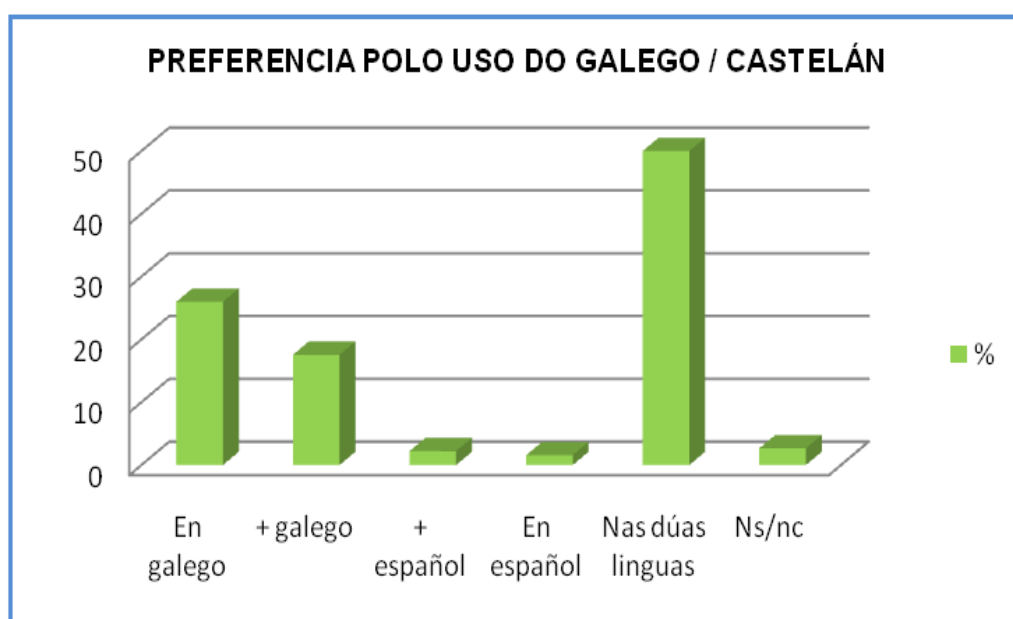


Gráfico 12

Respecto ás clases, o 45,61 % cre que se deben impartir preferentemente en galego; o 7,68 % dos enquisados e enquisadas optaban polo castelán nas aulas e o 45,18 % manifestábase a favor de recibir clases utilizando as dúas linguas oficiais. O 1,53 % non se pronuncia.

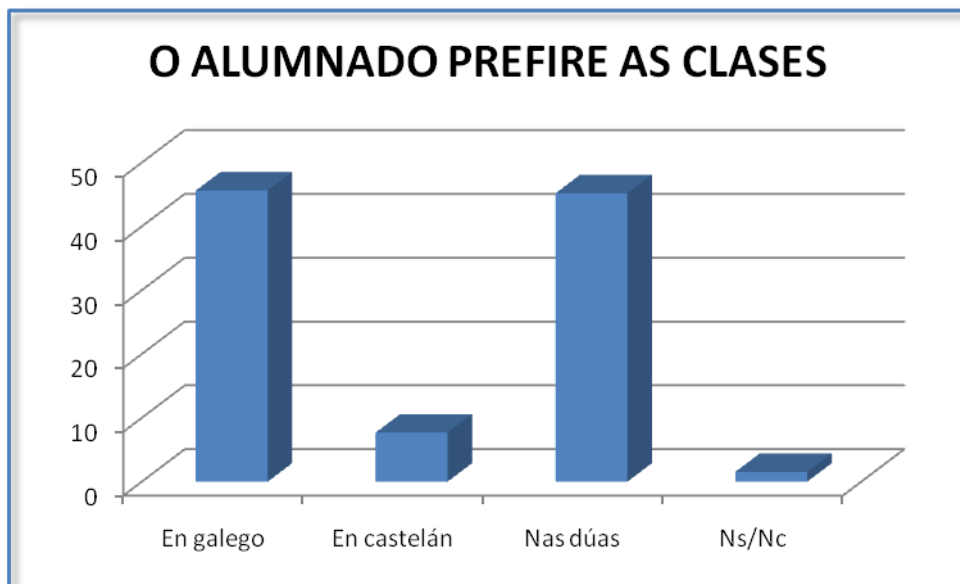


Gráfico 13

Os gobernantes en Galiza, deberían dirixirse a o pobo en galego según o 58,52 % do noso alumnado. Só o 4,8 % preferiría que o fixesen en castelán, e o 34,28 % cre que deben manexarse nas dúas linguas. O 2,4 % non se manifesta.

A administración de xustiza debería usar o galego, segundo un 72,06% dos enquisados e enquisadas. O 15,3 % opina que sería preferible que a xustiza se manifestara en castelán; o 12,69 % restante non opina ao respecto.

Os funcionarios da administración deberían falar en galego cos administrados para o 70,19 %. O 16,13 % consideraba que era mellor que se empregase sempre ou case sempre o castelán, e o 12,69 % final non se pronuncia por ningunha.

Respecto aos xornais os rapazos e rapazas, o 76,68% cren que sería máis correcto que os galegos puidésemos ler os xornais en Galiza en galego. 13,54 %. O resto non expresou opinión.

Finalmente, o 72,8 % do alumnado expresou a súa opinión a favor de que en Galiza a radio e a televisión emitisen maioritariamente en galego. O 14,35 % prefería o castelán e o 12,85 % non se pronuncia.

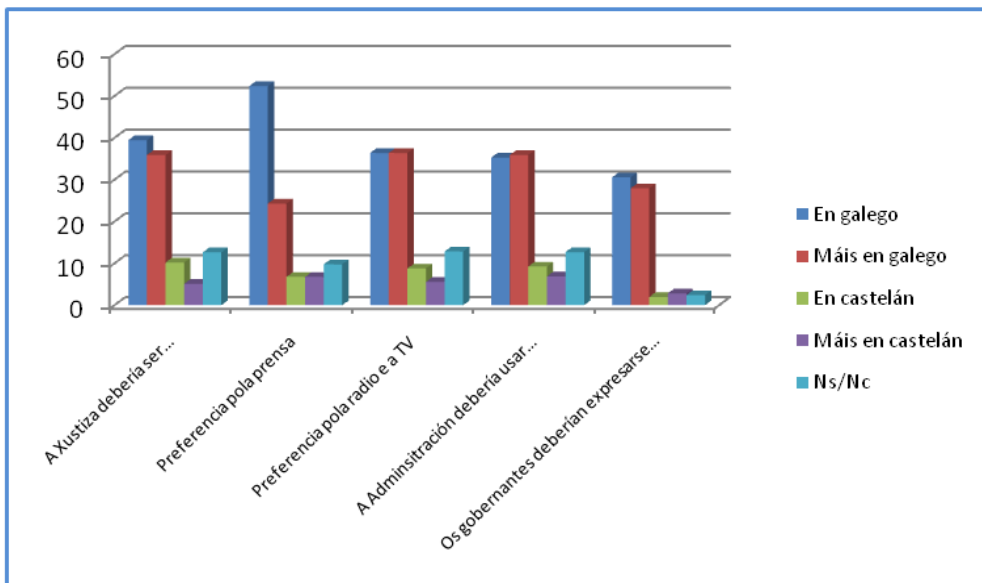


Gráfico 14

3.- Distribución lingüística curricular

No IES A Pontepedriña impártense no marco das ensinanzas de réxime xeral ou ordinario os catro cursos da E.S.O., dous de bacharelato, dous cursos de Formación Profesional Básica “Servizos Comerciais”, un formativo de grao medio “Actividades Comerciais”, un ciclo formativo de grao superior “Comercio Internacional”, un ciclo formativo de grao superior “Xestión de Ventas e Espazos Comerciais”. Tamén conta o centro con dous ciclos da nova modalidade de FP dual: un ciclo medio de “Comercialización de Produtos Alimentarios” e un ciclo superior de “Xestión de Ventas e Espazos Comerciais”

Comezaremos a distribución lingüística curricular polo réxime ordinario.

3.1. Ensinanzas de réxime xeral ou ordinario.

3.1.1. Educación Secundaria Obrigatoria

O Decreto 79/2010, do 20 de maio, establece:

Artigo 7º.- Educación Secundaria Obrigatoria.

1. *Garantirase a adquisición da competencia lingüística propia da etapa e do nivel nas dúas linguas oficiais de Galicia.*
 - ✓ *As materias de lingua impartiranse na lingua de referencia.*
 - ✓ *Impartiranse en galego as materias de Ciencias sociais, xeografía e historia, Ciencias da natureza e Bioloxía e xeoloxía, e en castelán as materias de Matemáticas, Tecnoloxías e Física e química.*
 - ✓ *Cada centro educativo, segundo o procedemento establecido no regulamento de centros, decidirá a lingua en que se impartirá o resto de materias de cada curso, garantindo que as materias en galego e en castelán se distribúen na mesma porcentaxe de horas semanais, sen prexuízo do disposto no capítulo IV (sobre impartición de materias en linguas estranxeiras). Este proceso realizarase cada catro cursos escolares.*

Sen esquecer que as materias de lingua se impartirán no idioma de referencia, presentamos no cadro seguinte a distribución horaria e a lingua na que se impartirán as restantes materias para a ESO.

(En azul, as materias que o Decreto establece en galego, en vermello as que o decreto fixa en castelán, en marrón as propostas para impartir castelán e en verde as propostas para impartir en galego)

1º ESO (17 h)					
• Bioloxía e Xeoloxía	4 H	• Educación Plástica, Visual e Audiovisual	2 H		
• Ciencias Sociais. Xeografía e Historia.	3 H	• Matemáticas	5 H		
• Educación Física.	2 H	• Relixión / Valores Éticos	1 H		
• Obradoiro de Música /Programación/P. Estilos de V. S. / Santiago e os seus camiños			1 H		
2º ESO (20 h)					
• Ciencias Sociais. Xeografía e Historia.	3 H	• Música	2 H		
• Educación Física.	2 H	• Relixión / Valores Éticos	1 H		
• Física e Química	3 H	• Tecnoloxías	3 H		
• Matemáticas	5 H	• Agricultura/Programación/P. Estilos de V. S. / Santiago e os seus camiños	1 H		
3º ESO (22 h)					
• Bioloxía e Xeoloxía	2 H	• Física e Química	2 H		
• Ciencias Sociais. Xeografía e Historia.	3 H	• Matemáticas	4 H		
• Cultura Clásica	2 H	• Música	2 H		
• Educación Física.	2 H	• Relixión / Valores Éticos	1 H		
• Tecnoloxías	2 H	• Educación Plástica, Visual e Audiovisual	2 H		
4º ESO (22 h)					
CIENCIAS		HH e CCSS		APLICADAS	
• Bioloxía e Xeoloxía	3 H	• Ciencias Sociais.	3 H	• Ciencias Sociais.	3 H
• Ciencias Sociais.	3 H	• Economía	3 H	• CC Aplic. Act. Prof.	3 H
• Educación Física.	2 H	• Educación Física.	2 H	• Educación Física	2 H
• Física e Química	3 H	• Latín	3 H	• In. Empr. / Tecnol.	3 H
• Matemáticas Acad.	4 H	• Matemáticas Acad.	4 H	• Matemáticas Aplic.	4 H
• Relixión / V Éticos	1 H	• Relixión / V. Éticos	1 H	• Relixión / V. Éticos	1 H
OPTATIVAS					
<ul style="list-style-type: none"> • Cultura clásica • TICs 		3 H	<ul style="list-style-type: none"> • Cultura científica • Economía • Educación plástica e visual • Filosofía • Música • Tecnoloxía 		3 H

3.1.2. Bacharelato. Así se refire o Decreto 79/2010, do 20 de maio, a este nivel de estudos:

Artigo 8º.- Bacharelato.

Cada centro educativo, segundo o procedemento establecido no regulamento de centros, establecerá unha oferta equilibrada na mesma porcentaxe de materias comúns, de modalidade e optativas para impartir en galego e en castelán. Este proceso realizarase cada catro cursos escolares.

No presente proxecto lingüístico do centro IES A Pontepedriña establécese a seguinte distribución lingüística curricular para os estudos de Bacharelato:

1º BAC (17 h)					
CIENCIAS			HH e CC SOCIAIS		
• Educación física	2 H		• Educación física	2 H	
• Filosofía	3 H		• Filosofía	3 H	
• Matemáticas I	4 H		• Latín / Matemáticas Aplic. ás CCSS	4 H	
• Bioloxía e Xeoloxía / Debuxo Técnico I	4 H		• Economía	4 H	
• Física e Química	4 H		• Grego I	4 H	
			• Hª do Mundo Contemporáneo	4 H	
			• Literatura Universal	4 H	
OPTATIVAS (6 h)					
• Debuxo Artístico I	3 H	• Afondamento de Inglés • Relixión	1 H	• Antropoloxía	2 H
• Economía (4 H)				• Cultura científica	
• Linguaxe e Práctica Musical				• TICs	
• Tecnoloxía Industrial I					

2º BAC (22 h)

CIENCIAS		HH e CC SOCIAIS			
• Historia de España	3 H	• Historia de España	3 H		
• Matemáticas II	4 H	• Latín II / Matemáticas Aplic. CCSS II	4 H		
• Bioloxía	4 H	• Historia da Filosofía	4 H		
• Debuxo Técnico II	4 H	• Economía da Empresa	4 H		
• Física	4 H	• Grego II	4 H		
• Química	4 H	• Historia da Arte	4 H		
• Xeoloxía	4 H	• Xeografía	4 H		
OPTATIVAS (8 h)					
<ul style="list-style-type: none"> • Psicoloxía • Técnicas de expresión gráfico-Plástica 	3 H	<ul style="list-style-type: none"> • Programación, control e robótica: a Internet das cousas • Relixión 	1 H	<ul style="list-style-type: none"> • Debuxo artístico II 	3 H
		<ul style="list-style-type: none"> • Electrotecnia 	2 H		
		<ul style="list-style-type: none"> • Literatura e cine 	1 H		
<ul style="list-style-type: none"> • Tecnoloxía Industrial II 	3 H	<ul style="list-style-type: none"> • Lit. Universal do s. XX • Métodos Est. e Numéricos 	2 H	<ul style="list-style-type: none"> • Tecnoloxías da información e comunicación II 	3 H

3.1.3. As seccións bilingües

Marco legal.

A norma que rexe e regula a promoción das seccións bilingües é a Orde do 12 de maio de 2011 pola que se regulan as seccións bilingües en centros sostidos con fondos públicos de ensino non universitario (DOG do 20 de maio). As seccións bilingües promovéronse como consecuencia de dúas razóns que resultaron complementarias: unha lingüística e outra social, e nese espírito foron implantadas en Galicia desde o ano 1999, en que se iniciaron de xeito experimental.

Como define a orde *“unha sección bilingüe é a organización do ensino dunha área ou materia non lingüística da educación primaria, da educación secundaria obrigatoria ou bacharelato, ou dun módulo de formación profesional específica, que se cursa nun nivel por un grupo de alumnos ou alumnas dun xeito bilingüe, dentro do enfoque AICLE/CLIL (aprendizaxe integrada de contidos e linguas): na lingua cooficial que corresponda, segundo a normativa vixente, e nunha lingua estranxeira falada na Unión Europea, que é impartida como área ou materia ao devandito grupo de alumnos e alumnas”*.

- **Seccións binlingües de inglés.**

No noso centro as seccións bilingües do departamento de inglés levan funcionando de xeito exemplar dende 1999. Ata este curso cursábanse en 3º e 4º de ESO (*Bioloxía e Xeoloxía, Música e CC Sociais*), pero no presente ano académico sumáronse a *Música* en 2º de ESO, e o módulo *“Transporte internacional de mercancías”* do CS de Comercio Internacional.

Tal e como esixe a lei, todo o alumnado que pertence a unha sección bilingüe debe cursar o idioma que dá nome á sección, ben como primeira ou como segunda lingua estranxeira.

A orde do 12 de maio establece como máximo un terzo da utilización da lingua estranxeira como lingua vehicular, segundo o establecido polo Decreto 79/2010.

En canto á lingua a utilizar no tempo no que a lingua vehicular non sexa o Inglés non existe necesidade de que o centro decida no caso da ESO xa que a Música en 2º da ESO debe utilizar necesariamente o galego, dado que a aplicación do Decreto 79/2010, do 20 de maio, para o plurilingüismo no ensino non universitario de Galicia (DOG do 25 de maio), reserva un número de horas a impartir en castelán maior e obriga a que tódalas demais deban ser impartidas en galego. (Así e todo, o número de horas que se imparten en galego queda por debaixo).

En 3º de ESO o mencionado decreto marca que a Bioloxía e Xeoloxía e as CC Sociais se impartan en lingua galega

3.1.4. Formación Profesional Básica e ciclos formativos de réxime ordinario.

O Decreto 79/2010 di no artigo 9º, respecto da formación profesional específica, ensinanzas artísticas e deportivas.

1. *Na formación profesional específica, nas ensinanzas artísticas e nas deportivas, de grao medio ou superior, cada centro educativo, segundo o procedemento establecido no regulamento de centros, establecerá unha oferta equilibrada de materias e módulos en galego e en castelán que garanta que o alumnado acade a competencia lingüística propia do nivel nas dúas linguas oficiais.*

2. *En todos os módulos garantírase que o alumnado coñeza o vocabulario específico nas dúas linguas oficiais.*

Na Formación Profesional de réxime ordinario establécese a seguinte distribución lingüística curricular: (A determinar polo departamento de Comercio)

FPB SEVIZOS COMERCIAIS			
1º CURSO		2º CURSO	
Cienciaks aplicadas I	6 H	Ciencias aplicadas II	7 H
Comunicación e sociedade I	7 H	Comunicación e sociedade II	6 H
Operacións auxiliares de almacenaxe	5 H	Aplicacións básicas de ofimática	10 H
Técnicas básicas de merchandising	6 H	Atención á clientela	3 H
Tratamento informático de datos	7 H	Preparación de pedidos e venda de produtos	5 H
CICLO MEDIO ACTIVIDADES COMERCIAIS			
1º CURSO		2º CURSO	
Aplicacións informáticas para o comercio	5 H	Comercio electrónico	7 H
Dinamización do punto de venda	6 H	Servizos de atención comercial	5 H
Formación e orientación laboral	4 H	Técnicas de almacén	7 H
Márketing na actividade comercial	6 H	Venda técnica	7 H
Procesos de venda	6 H	Xestión dun pequeno comercio	10 H
Xestión de compras	3 H		
CICLO SUPERIOR COMERCIO INTERNACIONAL			
1º CURSO		2º CURSO	
Formación e orientación laboral	4 H	Comercio dixital internacional	6 H
Negociación internacional	5 H	Financiamento internacional	6 H
Transporte internacional de mercadorías	7 H	Loxística de almacenamento	7 H
Xestión admin. do comercio internac.	7 H	Márketing internacional	7 H
Xestión econ. e financeira da empresa	7 H	Medios de pago internacionais	5 H
		Sistema de información de mercados	5 H
CICLO SUPERIRO XESTIÓN DE VENDAS E ESPAZOS COMERCIAIS			
1º CURSO		2º CURSO	
Formación e orientación laboral	4 H	Escaparat. e deseño de espazos comerciais	6 h
Investigación comercial	5 H	Loxística de almacenamento	7 h
Márketing dixital	7 H	Loxística de aprovisionamento	6 h
Políticas de márketing	7 H	Organización de equipos de vendas	5 h
Xestión económica e financ. da empresa	7 H	Técnicas de venda e negociación	6 h
		Xest. de prod. e promoc. no punto de venda	6 h

3.1.5. Ciclos formativos de FP Dual.

CM COMERCIALIZACIÓN DE PRODUCTOS ALIMENTARIOS (DUAL)	
• Atención comercial en negocios alimentarios	4 H
• Comercio electrónico en negocios alimentarios	
• Constitución de pequenos negocios alimentarios	
• Formación e orientación laboral	5 H
• Mercadotecnia do comercio alimentario	6 H
• Ofimática aplicada ao comercio alimentario	6 H
• Xestión dun comercio alimentario	
CS XESTIÓN DE VENDAS E ESPAZOS COMERCIAIS (DUAL)	
• Xestión económica e financeira da empresa	8 H
• Políticas de márketing	8 H
• Márketing digital	10 H
• Formación e orientación laboral	5 H
• Investigación comercial	4 H

4.- Medidas de apoio e reforzo para garantir os obxectivos de fomento do plurilingüismo

O equipo docente do IES A Pontepedriña trata de levar a cabo diferentes actividades complementarias e extraescolares encamiñadas a fomentar o plurilingüismo, nas que se vexan implicados o maior número de departamentos didácticos.

Todos os anos a través do plan lector da biblioteca fomentamos a lectura nas distintas linguas que se imparten no instituto. O obxectivo deste plan transversal é potenciar o desenvolvemento da competencia lectora, fomentando no alumnado a capacidade de comprender, reflexionar e interpretar textos adaptados ás diversas materias e en distintos idiomas .

En cursos anteriores desenvolvéronse obradoiros multilingüe-plurilingües de teatro, nos que colaboran diferentes departamentos e a ANPA.

Ao mesmo tempo, desde o centro, impúlsase cada curso académico a

realización de intercambios no marco europeo Erasmus + para alumnado de FP.

5.- Criterios para determinar a lingua predominante no contorno

O inquérito realizado aos nosos alumnos e as nosas alumnas é o traballo en que se basean as conclusións deste proxecto lingüístico de centro. Estes datos son os que nos serven de orientación para determinar a lingua predominante do contorno no que se move o noso alumnado, e que xa quedou plasmado no apartado 2.

6. Medidas adoptadas para mellorar a competencia lingüística do alumnado

A lingua galega experimenta na actualidade un innegable retroceso social que o sistema educativo debería contribuír a corrixir. O reparto ao 50% das aulas nas dúas linguas cooficiais non se pode considerar unha medida igualitaria, pois a posición social das dúas linguas non é idéntica. A educación, particularmente nos contornos urbanos, debería intensificar a presenza do galego para contrabalanzar o peso do castelán no contorno social do alumnado.

A competencia lingüística é un elemento clave na formación da persoa pois é a través da lingua como se apreenden os conceptos e como se transmite o pensamento. A educación coida a competencia lingüística e concede ao seu estudo unha grande importancia.

Para mellorar a competencia lingüística do alumnado, dada rixidez que nos impón o Decreto 79/2010, do 20 de maio, para o plurilingüismo no ensino non universitario de Galicia (DOG do 25 de maio), o centro promove as seguintes medidas:

- Fomento da lectura a través dos Clubs de lectura e de foros de debate sobre as obras lidas, convertindo a biblioteca do instituto en canle da cultura universal.
- Fomento asimesmo da lingua escrita por medio de certames literarios, tanto dentro do propio centro (certame de microrelatos,...), como concursos locais e autonómicos.

- Participación en programas educativos adicados á mocidade (Programas de educación afectivo-sexual, drogodependencias, cineensino, etc.) nos que a verbalización de opinións persoais sobre temas atractivos para o alumnado os estimule a mellorar a competencia oral.
- Fomentar a consulta de fontes bibliográficas variadas e de fontes informáticas sobre os temas obxecto de estudo.
- Organizar no centro sesións de encontro con escritores/as co obxectivo que proxectar unha imaxe viva e actual da lectura e da literatura .
- Tentando acadar un uso normalizado da lingua galega, propoñemos o emprego da nosa lingua, como lingua cooficial que é na Comunidade Autónoma de Galicia, en todos os documentos administrativos e pedagóxicos do centro, incluíndo a correspondencia ás institucións, e tamén, claro, ás familias, parte insigne da comunidade educativa, sin o apoio da que ningunha destas medidas acadaría o seu debido valor.
- Emprego do galego en todos os carteis que colgan nas paredes de aulas e corredores, e tamén na cafetería do instituto.
- Continuar o eximio labor que se esta a realizar coa actualización da páxina web do centro, e que esixe unha dedicación continuada e intensa. A actualización da páxina web do centro facilita a docentes, pais e nais, alumnos e alumnas información renovada día tras día en galego.
- Celebración de festas tradicionais galegas, coma as que se levan celebrando cada ano desde o 2011: Samaín, Nadal, Entroido, Letras Galegas, Correlingua e demais actividades dinamizadoras que procuran a revalorización da nosa cultura, sempre proporcionando os recursos precisos ao profesorado.
- Celebración das efemérides máis relevantes ou significativas desde o punto de vista educativo, como a do día da lingua materna, o día internacional para a eliminación da violencia contra a muller, o día da muller, etc.
- Todas as actividades que se propoñen para conmemorar estas efemérides, e que cambian cada curso, están realizadas en galego.

- Cada curso académico tratamos de fomentar a normalización no uso do galego entre os nosos estudantes, así que ideamos unha medida para mellorar a competencia nesta lingua ao promover un día, por determinar, que denominaremos “24 horas en galego”. Durante todo ese día os alumnos e alumnas comprometeranse a empregar o galego en tódolos ámbitos.
- Cada curso, dende a dirección e o departamento de Normalización e Dinamización da Lingua, ínstase ao alumnado a participar nos talleres de teatro, que ano tras ano levan a escena unha obra teatral en galego, que participa no certame “Intercentros”, que tan boa acollida ten entre os centros de ensino da bisbarra de Santiago.
- Por outra banda, a Coordinadora de equipos de dinamización da lingua de Santiago e comarca acordou co Concello, tras repetidas reunións cos reponsables da Concellaría de educación de Santiago de Compostela, trasladar as representacións do certame Intercentros ao Teatro Principal da cidade. Este feito motiva enormemente aos alumnos e alumnas e as súas familias, que poder presenciar nun marco envexable obras de teatro en galego representadas polos seus fillos e fillas, netos e netas.